

1918
THE FINAL
OFFENSIVE

HEUVELLAND

100 JAAR
SLAG OM DE KEMMELBERG

OPENLUCHTTENTOONSTELLING



DE SLAG OM DE KEMMELBERG

In maart 1918 start het Duitse leentieoffensief, een doorbraakpoging tegen de geallieerden die tijdens de zomer Amerikaanse hulp verwachten. De aanval groeit in april uit tot een totaal offensief tegen het geallieerde front rond de West-Vlaamse heuvels. Op 25 april bestormen de Duitsers de Kemmelberg maar hun aanval blijft wel steken aan de voet van de andere heuvels: Rodeberg, Zwarteberg en Scherpenberg. De gevechten gaan door tot eind juli 1918. Dankzij Amerikaanse hulp heroveren de geallieerden eind augustus de Kemmelberg op de Duitse bezetter. De verbeterde strijd kost om en bij 20.000 soldaten het leven, waarvan de helft Fransen. De dorpen en het prachtige landschap bij de West-Vlaamse heuvels worden tijdens 5 maanden oorlog totaal verwoest.

FOTOTENTOONSTELLING IN OPEN LUCHT

Op 28 plaatsen verspreid over de 8 dorpen in Heuveland staan grote fotokaders opgesteld. Ze tonen die specifieke locatie voor, tijdens of na WO I. Meestal zijn het heel bijzondere plaatsen met een gelaagde geschiedenis en een opvallend landschap.



De openlucht tentoonstelling vormt een twee-eenheid met de tijdelijke tentoonstelling 'De Slag om de Kemmelberg' in het Bezoekerscentrum Het Heuveland vanaf 21 april 2018. Je kunt eerst binnen gaan kijken en daarna in het landschap, ofwel omgekeerd. Je maakt er één of meerdere wandelingen of fietstochten van, het maakt niet uit.

Opgelet: Alle fotobanners staan langs de openbare weg. Kijk goed uit of je voldoende veilig staat opgesteld voor het voorbijkomende verkeer, vooraleer je de foto's bekijkt!

1 DE SCHOOL IN DE KLIJTE

Dikkebusstraat 53

Eind 19de eeuw verschenen in alle dorpen nieuwe schoolgebouwen. Door hun ligging net achter de frontlijn, werden die scholen ingezet als medische hulppost voor geëvacueerde soldaten. In De Klijte streken Britse en Franse ambulances neer in oktober 1914 en bleven er tot april 1918. Velen bezweken hier en werden begraven op het nabijgelegen La Clytte Military Cemetery.



2 DE KERK IN DE KLIJTE

Dikkebusstraat 30

De huidige kerk O.L.V.-Bezoeking (1923) werd voorafgegaan door een laatgotische kapel uit de 15de eeuw, hier gezien door Maurice Antony in 1911.

Een Brits fotograaf toont ons de voorkant van de kapel in november 1914. Uit de foto spreekt de chaos van de begindagen van de bewegingsoorlog. De Klijte is nog ongerept. Net als de scholen werden de kerken gebruikt om soldaten te laten slapen of om hen te verzorgen. In de huidige kerk hangt een gedenkplaat van hier overleden Franse soldaten.

Maurice Antony (1883-1963) was een lepers fotograaf, bekend voor originele standpunten en zeer kwalitatieve opnames. In 1911 was hij in Heuvelland voor een reeks prentkaarten van kerken, kastelen en de Kemmelberg. Tijdens de oorlog verzamelde hij in Oostende. Van daaruit keerde hij soms terug in de jaren na 1918. Hij registreerde de puinen en enkele jaren later de monumenten en begraafplaatsen.

3 DE DUITSE BEGRAAFPLAATS

Kruisabelestraat

Ter voorbereiding van de mijnenslag, bouwden de Ieren hier een kamp met de naam Donegal. Later werd het uitgebreid door Australiërs en veroverd tijdens de Duitse opmars in 1918. De Duitsers kozen deze plek om er een verzamelbegraafplaats aan te leggen voor ruim 500 soldaten. Het was een eenvoudige begraafplaats van houten kruisen in een omsloten boomgaard. Tijdens de Nazi-bezetting in WO II werd dit een pelgrimsoord. In de jaren 1950 besliste men om het aantal begraafplaatsen terug te schroeven en verhuisden de lichamen naar Langemark. De site is nog te herkennen aan een bomennrij.

4 DRANOUTER Planciusplein

Het dorp Dranouter lag bijna de hele oorlog relatief veilig achter het front. De dorpskern was voor 1914 sterk vernieuwd met een kerktoren en nieuwe huizen. De soldaten konden er terecht voor een drankje of wat aankopen en de inwoners konden wat bijklussen voor het leger.

In april 1918 werd het dorp verlaten en in puin geschoten. Eind augustus kwam het weer in Britse handen. Vanaf de lente 1919 keerden de inwoners terug. Tegen 1925 was de dorpskern herbouwd.

5 KEMMEL Lokerstraat 1

Voorzijde: Desolaat zicht op de Lokerstraat richting Kimmelberg in de zomer 1919.

Achterzijde: De dochters van de Wijtschaatse brouwer Theofiel Depuydt bij het kerkpuin te Kimmel in de zomer van 1919. De kerk dateerde uit einde 16de eeuw en werd volledig anders herbouwd in 1924-'25. Een aantal grafmonumenten van voor 1914 bestaan nog altijd.

6 KEMMEL DRIES Dries

Voorzijde: Dries en Kimmelberg ogen hoopvol omstreeks 1940: hotels, kiosk, aanplantingen, winkels en de toren op de Kimmelberg zijn nog gloednieuw. Korte tijd nadien streek de Tweede Wereldoorlog neer.

Achterzijde: Begin 1918 was het dorpsplein al sterk toegetakeld maar bleef het herkenbaar: kerk, gemeentehuis en pastorie stonden nog overeind. Het jaar daarop was het zoeken tussen de puinen van gemeentehuis en brouwerij Delobel. Bij de heropbouw werd het plein vrijgemaakt, herrees de kiosk en werden er kastanjabomen aangeplant. Tot op vandaag is de Dries een plein voor spel, evenementen en markten en ook een leuke picknickplaats.

7 KEMMEL

Reningelststraat 56

De vrije basisschool in Kemmel lag voor 1914 op dezelfde locatie, toen helemaal los van de dorpskern. In 1916 is het landschap, 5 km van het front, nog tamelijk ongerept en ook nog min of meer bewoond en beboerd. Helemaal bovenaan op de luchtfoto ligt de dorpskern, net voorbij de vallei van de Willebeek. Eind april 1918 kwam dit gebied te midden de strijd te liggen.

8 KASTEEL KEMMEL

Reningelststraat 10

Het feodale kasteel in Kemmel werd verbouwd door Pieter Bommare in 1622 en opnieuw door Gustave Bruneel in 1907. Tijdens de oorlog werden gebouw en park gebruikt door de militairen. Het gebouw was een hoofdkwartier en bleef lange tijd ongerept tot het in brand vloog op 30 december 1917. Deze foto dateert van enkele weken later. Nog wat later werd de ruïne volledig in puin geschoten. Het oude kasteelpark is nog bewaard. Met De Warande werd verderop een nieuw kasteel opgetrokken.

9 KEMMEL

Reningelststraat 8

De Polka is een wijk aan een kruispunt dat nog drukker werd toen in 1897 een tramhalte werd aangelegd (zie foto). Tijdens de oorlog lag het kruispunt in het zicht van de Duitsers bij Wijtschate en werd het 'Suicide Corner' genoemd. Deze foto dateert van mei 1918, net na de slag. Links achteraan is de silhouet van de kerkuïne te zien, rechts achter de bomen die van het kasteel.

Na de oorlog herrezen op drie hoeken herbergen maar die verdwenen eind 20ste eeuw voor de modernisering van het kruispunt.



10 MELKERIJ KEMMEL

Kemmelstraat 26

In de jaren 1890 bouwde men hier een melkerij – een boter- en kaasfabriek - met stoomkracht om ter plaatse de melk van de boeren te kunnen verwerken. We zien de uitbatende familie Bruneel ook op jacht in die omgeving in 1911. Het gebouw lag tijdens de oorlog net achter een kleine heuvel, en werd een regimentspost en verbandplaats, in het netwerk van verbindingssloopgraven tussen Kemmel en Wijtschate. Al snel verscheen er ook een begraafplaats. Ook de bushalte herinnert nog aan de naam Melkerij.

11 KEMMELSTRAAT**Kemmelstraat**

De weg Kemmel-leper werd door de Britten Gordon Road genoemd. De weg was goed zichtbaar vanaf de Duitse posities bij Wijtschate zodat men camouflagenetten ophing.

De oorlogskunstenaar A.J. Jackson maakte dit werk in 1917. Hij vertrekt van de realiteit (steenweg, tramspoor, netten) maar voegt er elementen aan toe om de dramatiek te verhogen.

Rechts hiervan staat het monument voor de Amerikaanse 27ste en 30ste divisie die hier vochten rond 1 september 1918.

12 LINDENHOEK**Kemmelstraat/Gremmerslinde**

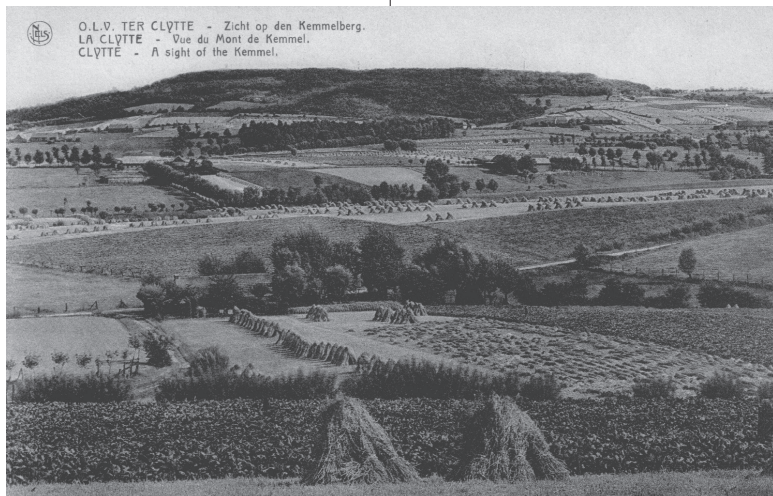
Linde verwijst naar een grens en terecht want hier ontmoetten Dranouter, Kemmel en Wulvergem elkaar. Van 1713 tot 1769 was dit bovendien de staatsgrens met Frankrijk. De hoeve behoorde tot het

kasteeldomein en bestond nog uit 'plak en stak'. Bovenop de berg is al de uitkijktoren te zien. Tijdens de oorlog werd dit gehucht een knooppunt tussen het kampgebied en het front met opnieuw een begraafplaats.

13 DE KEMMELBERG**Reningelstraat 105**

Het kruispunt Reningelstraat en Noordstraat heet De Pompier. Dit was tot waar de Duitsers geraakten in april-mei 1918, sindsdien aangegeven door een zg. demarcatiepaal. De Kemmelberg van hieruit gezien in 1919: een geblakerde puinhoop.

Ongelooflijk maar waar: ongeveer 10 jaar later was dit opnieuw een bloeiend landbouwgebied (zie foto). De schaalvergroting in gronden en gebouwen liet zich pas na 1945 voelen.





RENINGELST

Kinderbrouwerij

ROZENHILLE

IEPER

WESTOUTER

Speelpleintje

DE KLIJTE

Speelbos

Speelberg De Kosmos

Minigolf Berg en Dal

Kabelbaan

LOKER

Bunkers Lettenberg

Saint-Jans-Cappel

Maginotbunker

EEUWENHOU

Frans massagraf

DRANOUTER

Muziekcentrum

KOUDEKOT

HILLE

VERLOREN HOEK

MA CAMPAGNE

Speelbos

ZWARTE MOLEN

DE WALLETTJES

DE TOMBE

WESTHOVE

KORTE PIJP

DE BROEKEN



DIKKEBUSVIJVER

IEPER

SINT-ELOO

VIERSTRAAT

BAYSENBALD

Loopgraven Bayernwald

Diepen Daal

DIEPEN DAAL

BASSEIE

11

KROONLAAD

STERKTE

ROOIMERBEEK

10

KEMMEL

WIJTSCHATE

STROOIJEN HAAN

OOSTTAERNE

7

8

9

Spielbos

27

5

6

9

Speelbos

OOSTHOEK

Pool of Peace

MIDDELHOEK

WAMBEK

oren

handbunker

12

SPANBROEK MOLENKRATER "POOL OF PEACE"

26

KRUISSTRAAT HOEK

IEPER HOEK

Sint-Niklaas Kerk en Crypte

HOOGHOF

WULVERGEM

MESEN

Vredespark

23

ZWIJNEBAK

28

Ploegsteert

Geuzen tombe

TROMPE

Expo Geuzen

22

NIEUWKERKE

BOS VAN PLOEGSTEERT
BOIS DE LA HUTTE

**14 BELVÉDÈRE
KEMMELBERG**
Kemmelbergweg 38

De familie Bruneel zocht extra troeven voor toeristen op de Kemmelberg en bouwde er rond 1890 een houten uitkijktoren boven een bakstenen berenkooi. Bovenop had men een 360° panorama. Tijdens de oorlog werd de toren gekortwiekert maar bleef hij toch in gebruik als Britse observatiepost, richting Duitse stellingen in Wijtschate. In april 1918 schiet er van de toren niets meer over. In 1925 herrijst hij en in 2018 is hij helemaal gerenoveerd voor de hedendaagse bezoeker die er steeds gratis terecht kan.

**15 MONUMENT AUX
SOLDATS FRANÇAIS**
Kemmelbergweg

Enkele Franse generaals vonden dat er te weinig herinnerde aan de Franse inzet op de Kemmelberg, hoewel zij hier 10.000 doden telden. Daarom werd op 18.09.1932 een indrukwekkende herdenkingszuil van 18m opgericht, ontworpen door architect L. Cordonnier uit Rijsel en beeldhouwd door A. Masselot uit Armentières. Hier zien we een aantal van die mensen net na de inhuldiging.

**16 COMMANDOPOST
KEMMELBERG**
Klokhofweg

De Britten versterken de Kemmelberg tot een vesting en observatiepost. In de berg zelf werd een commandopost uitgegraven die in 1916 werd uitgebreid tot een divisiehoofdkwartier. Fransen en Britten verbreedden hier nog op 20 april 1918 maar werden enkele dagen later verjaagd. Op hun beurt bouwden de Duitsers versterkingen en observatieposten op de heuvel.

17 LOKER-GALOOIE
Douanestraat/Galooiestraat

De Galooiemotte is een kunstmatige heuvel langs de Galooiebeek. Er zijn sporen gevonden van een Romeins brandrestengraf en van een middeleeuwse toren. Tijdens de oorlog werd dit plots frontlijn, eind april-begin mei 1918. Het werd een herkenningspunt te midden de verwoesting. Andere belangrijke plaatsen in Loker zijn de steenweg naar Belle (2), het Lokerhof (3), het gesticht Godtschalck (4) en de dorpskern zelf (5).

18 LOKERHOF

Dikkebusstraat

Dit was tot 1780 het feodaal kasteel van de heer van Loker. De boerderij bleef wel bestaan tot die in april en mei 1918 plots deel uitmaakte van de frontlijn. De nabijgelegen begraafplaats was voor Fransen maar die maakten nadien plaats voor Britten en vooral Duitsers van gevechten tijdens de zomer 1918. De heropgebouwde hoeve staat iets verder richting Loker. De uitbater Jacques Covemaeker liet het leven in de buurt van zijn hoeve toen in 1983 een granaat ontplofte onder zijn tractor. Net achter de begraafplaats herinnert een alleenstaande boom aan dit ongeluk.

19 BRULOZE

Kemmelbergweg/Koenraadstraat

De Bruloze is een gehucht tussen Kemmel en Loker. Er was toen onder meer een smidse gevestigd. Van 1915 tot 1917 werd dit een steeds drukker kampgebied waar duizenden soldaten rustten en trinden. Er verschenen tenten, barakken en spoorlijnen. In de lente en zomer 1918 was dit hét slagveld van de ruime regio. De luchtfoto van mei 1918 toont het effect van de strijd op het landschap: mijnkraters, schuttersputten, loopgraven in plaats van velden, weiden en bosjes...

20 SCHERPENBERG

Dikkebusstraat 84

Deze heuvel is 125m hoog en zowel op historisch als natuurgebied een bijzondere plek. Er is al menselijke activiteit sinds de prehistorie. Later verscheen er een windmolen en in de jaren 1930 een hotel. Tijdens de oorlog was het een observatiepunt met in de zuidflank al in 1915 enkele schuilplaatsen, later toegang gevend tot een commandopost. Tussen hier en het dorp Loker stonden heel wat kampen opgesteld.

Op 25 april 1918 was hier een groot gat in de frontlijn dat door aankomende Fransen werd gestopt. De Fransen verbleven nog tot in juli in dergelijke primitieve stellingen. Later vertoefden ook een aantal Amerikanen hier.

Pas naar het einde toe van de 20ste eeuw raakt de zuidelijke helling volledig bebost. De site wordt nu beheerd door ANB.



Foto van voor 1914

21 SCHOOL NIEUWERKE

Seulestraat 38

Op 15 april 1918 vielen Belle en Nieuwkerke in Duitse handen. De Duitsers nestelden zich in Nieuwkerke met het zicht op de aanval op de Kemmelberg. Hier poseert een Duitse soldaat bij de restanten van de school met pensionaat aan de Seulestraat. Na de oorlog werd de school op dezelfde plaats herbouwd.

22 KERK NIEUWERKE

Markt

Voorzijde: De O.L.V.-kerk in Nieuwkerke dateerde van de 16de-17de eeuw. Nieuwkerke lag enige km verwijderd van het front bij Wulvergem en Mesen maar kreeg regelmatig bommen te verwerken. In 1916 was de kerk al afgebrand. In de toren was een observatiepost gebouwd. Het team van Eugène Dhucque had als missie om het nog niet vernielde erfgoed in kaart te brengen en maakte een merkwaardige kleurenfoto. In 1918 werd de kerk dan helemaal vernield, op de voorgevel na. De heropbouw gebeurde niet identiek maar sterk gelijkend.

Achterzijde: De Markt in Nieuwkerke begin 1918, een spookstad.



23 KEMMELBERG

Kemmelstraat/Noenakkerstraat

Panoramabeeld op de Kemmelberg vanuit het zuiden. Met behulp van het hedendaags beeld kan de bezoeker zich oriënteren en de verschillen opzoeken tussen het oude en nieuwe landschap. Ondanks de oorlog is het gesloten landschap in 1918 nog waar te nemen; bijna overal wordt het beeld gebroken door bomen en struiken en hier en daar nog de resten van een gebouw of van oudere oorlogsinstallaties. Tegenwoordig is het landschap veel opener en lijken de sporen van de oorlog uitgewist, of toch op het eerste gezicht...

24 WESTOUTER

Neerplaats/Meersstraat

Westouter is altijd in geallieerde handen gebleven. Lange tijd lag het heel ver achter het front en achter een dubbele rij heuvels waardoor duizenden vluchtelingen hier neerstreken. Ze verbleven in bestaande huizen of in noodbarakken die in de richting van Reningelst werden opgetrokken. In april 1918 moest iedereen dan toch halsoverkop vluchten. Hoewel niet volledig plat geschoten, moesten bijna alle gebouwen herbouwd worden.

Na de evacuatie bleef Westouter een logistieke zone voor Britten, Fransen en Amerikanen. Hier worden Fransen geëvacueerd in een Amerikaanse ziekenwagen.

25 VIDAIGNEBERG

Bellestraat/Rodebergstraat

Na de succesvolle verdediging van de heuvels in april en mei 1918 bleven de Fransen nog tot juli posten verdedigen tussen de Franse grens en De Klijte. Hier zien we geïmproviseerde rustplaatsen bij de Vidaigneberg.

26 SPANBROEKMOLEN

Wijschatestraat

De Spanbroekmolen was een indrukwekkende windmolen op een hoogte van 75m tussen Kemmel, Wijschate en Wulvergem. De laatste uitbater was A. Deconinck. De Duitsers veroverden de stelling begin november 1914 en maken er een fort van. Pas met de diepe mijn van 7 juni 1917 slaagden de geallieerden er in hen daar te verdrijven. In april 1918 waren de Duitsers daar terug en maakten ze van de mijnkrater een schuilplaats met zicht op de Kemmelberg. Later werd de krater eigendom van TOC H (Talbot House) en wordt hij beheerd door de provincie West-Vlaanderen. In de omgeving liggen 2 begraafplaatsen met gesneuvelden van de mijnenslag.



27 WIJTSCHATE

Sint-Medardusplein

Theofiel Depuydt had een brouwerij St.-Hubert in het centrum van Wijtschate dat in november 1914 al een Duits bolwerk werd. Tijdens de mijnslag werd het helemaal stukgeschoten. In de zomer van 1919 vinden de brouwer en zijn dochters niets terug van hun eigendom. Enkele jaren later wordt er een dorpsplein aangelegd en verschijnt er een nieuwe brouwerij.

28 WULVERGEM

Dorpstraat

Wulvergem lag tijdens de oorlog binnen de Britse linies maar dicht bij de eigenlijke frontlijn. Het werd dus meteen verlaten en beschoten. Het wisselt nog enkele keren van kant in 1918 waardoor ook hier geen muur nog overeind stond.



NOG MEER WETEN OVER DEZE BIJZONDERE OMGEVING ?

Lees het nieuwe boek: Landschap en herinnering: De Kimmelberg voor, tijdens en na de Eerste Wereldoorlog

Het boek focust op de Kimmelberg en de omliggende dorpen Kimmel, Loker en Dranouter. Het schetst de gelaagde geschiedenis van dit unieke landschap van de prehistorie tot vandaag met bijzondere aandacht voor WO I.

Auteur: Koen Baert

Uitgeverij: Stichting Kunstboek

Vanaf april te koop in het Bezoekerscentrum Het Heuvelland voor €24,95

→ PRAKTISCH

Bezoekerscentrum Het Heuvelland

St.-Laurentiusplein 1

8956 Kimmel

+32 (0)57 45 04 55

toerisme@heuvelland.be

www.toerismeheuvelland.be



EXPO - ROUTES - EVENTS

// TOERISMEHEUVELLAND.BE



Micro-project | Microproject
Avec le soutien du Fonds Européen de Développement Régional
Met de steun van het Europees Fonds voor Regionale Ontwikkeling

